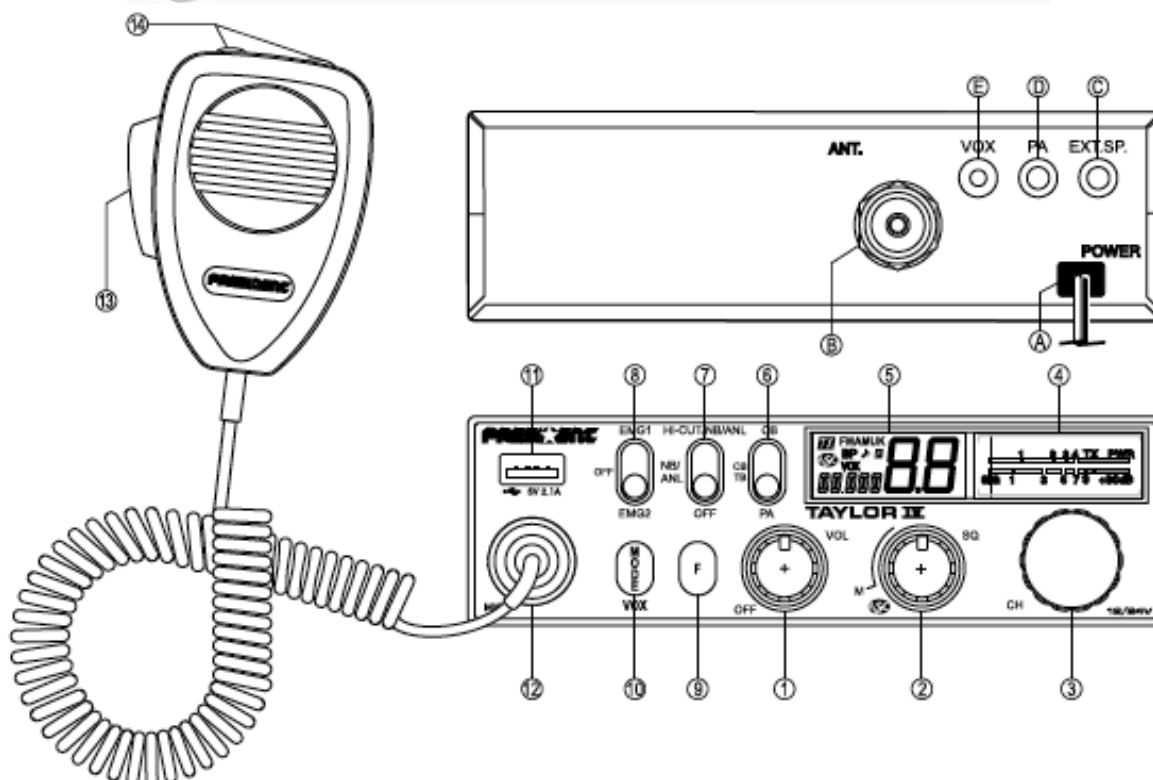


Návod President Taylor IV ASC



1) ON / OFF ~ HLASITOST

Zapnutí: otočte knoflíkem **VOL (1)** ve směru hodinových ručiček. Pokud je funkce **KEY BEEP** aktivní (viz menu **KEY BEEP**), rádio vydá zvukový signál. Rádio je zapnuto.

Na displeji se krátce zobrazí nastavení typu mikrofону (viz menu **MIC TYPE**) a frekvenční pásmo (viz **VÝBĚR FREKVENČNÍ Pásma**).

Vypnout: otáčejte knoflíkem **VOL (1)** proti směru hodinových ručiček, dokud rádio nevydá cvaknutí. Vaše rádio je „vypnuto“.

Nastavení hlasitosti: Otáčením knoflíku **VOL (1)** ve směru hodinových ručiček upravte hlasitost. Otočením stejného knoflíku proti směru hodinových ručiček snížíte hlasitost.

2) ASC (Automatic Squelch Control) ~ SQUELCH

Potlačuje nežádoucí zvuky na pozadí, když není komunikace. Squelch neovlivňuje ani zvuk ani přenosový výkon, ale umožňuje značné zlepšení pohodlí při poslechu.

a) ASC: AUTOMATIC SQUELCH CONTROL

Celosvětový patent, exkluzivita PRESIDENT.

Otočte knoflík **SQ (2)** proti směru hodinových ručiček do polohy ASC, zobrazí se na LCD. Tuto funkci lze odpojit otočením spínače ve směru hodinových ručiček. V tomto případě zmizí z LCD.

b) MANUAL SQUELCH

Otočte knoflíkem **SQ (2)** po směru hodinových ručiček k přesnému bodu, kde zmizí veškerý šum pozadí. Toto nastavení by mělo být provedeno s přesností, protože pokud je nastaveno na maximum (úplně ve směru hodinových ručiček), budou přijímány pouze nejsilnější signály.

3) ROTARY CH KNOB

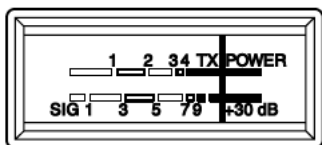
V normálním provozu otáčejte otočným knoflíkem **CH (3)** pro nastavení kanálu. Chcete-li kanál zvýšit, proti směru hodinových ručiček.

V režimu **MENU** [tento režim aktivujete dlouhým stisknutím knoflíku **F (9)** (viz MENU)].

1. Otočením otočného knoflíku **CH (3)** vyberte funkci, kterou chcete nastavit.
2. Stisknutím ovladače **F (9)** volbu potvrďte. Parametr zvolených funkcí bliká na LCD.
3. Otáčením otočného knoflíku **CH (3)** změňte hodnotu parametru.
4. Novým stisknutím knoflíku **F (9)** potvrďte vybranou hodnotu. Parametr se zastaví bliká a má-li funkce více než jeden parametr, bliká další parametr.

Viz TLAČÍTKA UP/ DOWN NA MIKROFONU

4) S-METER



Označuje úroveň příjmu a úroveň vysílaného výkonu.

5) LCD



	Indicates transmission
	AM mode selected (blinks in PA mode)
	FM mode selected (blinks in PA mode)
	FM mode selected (only in U configuration / ENG) (blinks in PA mode)
	ROGER BEEP function activated
	KEY BEEP function activated
	Automatic Squelch Control activated
	VOX function activated
	SCAN function activated (the dot blinks)
	MENU mode activated
	Indicates the channel or band selected
	Indicates frequency or menu

6) CB / PA ~ CB TB

3polohový přepínač: CB, CB TB a PA.

CB / PA

Přepínání mezi režimem CB a PA (veřejná adresa).

K jednotce lze připojit externí volitelný reproduktor, konektor na zadním panelu. (D). LCD indikuje režim **PA** blikáním modulačního režimu (AM / FM / UK).

Další podrobnosti o provozu v režimu PA najdete v nabídce **NASTAVENÍ PA**

CB TB

Umožňuje aktivaci funkce **TALKBACK**.

Tato funkce umožňuje slyšet vaši vlastní modulaci ve volitelném interním nebo externím reproduktoru připojeném ke konektoru **EXT. Jack . (C)**.

Když je aktivována, LCD zobrazuje úroveň **TALKBACK** během 3 sekund.

TALKBACK úrovně

Stiskněte a podržte spínač **PTT (13)** a poté otočným knoflíkem **CH (3)** zvyšte (ve směru hodinových ručiček) / snižte (proti směru hodinových ručiček) úroveň hlasitosti **TALKBACK**. Uvolněte spínač **PTT (13)**.

7) Filtry NB / ANL - HI-CUT

Přepínač 3 polohový: Dolní poloha: není aktivován žádný filtr. Střední poloha: jsou povoleny pouze filtry **ANL** a **NB**. Vysoká poloha: jsou aktivovány všechny filtry (**ANL, NB a HI-CUT**).

Pozn. : **NB**: Noise Blanker / **ANL**: Automatický omezovač hluku. Tyto filtry umožňují snížení šumu v pozadí a některých rušení příjmu.

HI-CUT: Vyřeší vysokofrekvenční rušení a musí být používán v souladu s podmínkami příjmu.

Poznámka: **ANL** filtr funguje pouze v režimu AM

8) PRIORITNÍ KANÁLY

Prioritní kanály budou automaticky vybrány přepnutím tohoto **tlačítka (8)**. Přepínač 3 polohový: **EMG1** / prioritní kanál 1 je aktivován. Je aktivován **EMG2** / prioritní kanál 2. **VYP** / Není aktivován žádný prioritní kanál.

Výchozí prioritní kanály jsou kanál **9 / AM (EMG1)** a kanál **19 / AM (EMG2)**.

Informace o nastavení prioritních kanálů najdete v nabídkách **EMG SET 1** a **EMG SET 2**

Poznámka: Aktivace prioritního kanálu zabraňuje změně modulačního režimu (AM / FM / UK), prohledávání kanálů nebo aktivaci režimu PA. Pokud je aktivována funkce **KEY BEEP**, zazní chybové pípnutí. „**EMG**“ a kanál blikají, což znamená neoprávněnou manipulaci. Pro použití těchto funkcí přepněte **spínač (11)** do polohy **VYPNUTO**.

9) VÝBĚR FREKVENČNÍ PÁSMO F (krátké stisknutí)

Vstupte do MENU. Viz MENU VÝBĚR FREKVENČNÍ PÁSMO

10) MODE ~ VOX

MODE (krátké stisknutí)

Stisknutím tlačítka **MODE (10)** vyberte režim modulace: **AM** nebo **FM**. Zvolený režim se zobrazí na LCD.

- Frekvenční modulace / **FM**: pro blízkou komunikaci na plochem otevřeném poli.

- Amplitudová modulace / **AM**: komunikace na poli s reliéfem a překážkami ve střední vzdálenosti (nejpoužívanější).

Pouze v konfiguraci U: Tlačítka **MODE (10)** umožňuje zvolit frekvenční pásmo **ENG** nebo **CEPT**. Když je zvoleno frekvenční pásmo **ENG**, zobrazí se „**UK**“. Je-li zvoleno frekvenční pásmo **CEPT**, na displeji zmizí „**UK**“ (viz tabulka na straně 54 orig.návodů)

VOX (dlouhý tisk)

Funkce **VOX** umožňuje přenos mluvením do původního mikrofonu (nebo do volitelného mikrofonu vox) bez stisknutí spínače **PTT (13)**. Použití volitelného mikrofonu vox připojeného k zadnímu panelu transceiveru (E) odpojí původní mikrofon.

Pro aktivaci funkce **VOX** stiskněte krátce tlačítko **VOX (10)**. Na displeji se zobrazí „**VOX**“. Funkci deaktivujete opětovným stisknutím tlačítka **VOX (10)**. „**VOX**“ zmizí.

11) USB NABÍJECÍ ZÁSUVKA

Zásuvku **USB (16)** lze použít k nabíjení chytrých telefonů, tabletů nebo jiných dobíjecích zařízení 5 V - 2,1 A.

12) 6 PIN MIKROFONOVÉHO PLUGU

Zástrčka je umístěna na předním panelu transceiveru a usnadňuje nastavení zařízení do přístrojové desky. Viz schéma zapojení na straně 57.

13) PTT (Push To Talk)

Zobrazí se tlačítko přenosu, stisknutím tlačítka se vysílá a uvolněním zmizí.

TOT (časový limit)

Pokud stisknete tlačítko **PTT (13)** na déle než 3 minuty, začne displej blikat a přenos skončí. Až do uvolnění tlačítka spínače **PTT (13)** zazní zvukový signál.

14) TLAČÍTKA UP / DN na MIKROFONU ~ SCAN

Tlačítka UP / DN NA MIKROFONU (krátké stisknutí)

Stisknutím tlačítka **UP / DN (14)** na mikrofonu změňte kanál. **UP** pro zvýšení a **DN** pro snížení kanálu.

SKENOVÁNÍ (velmi dlouhý tisk)

Stisknutím a podržením tlačítka **UP** nebo **DN (14)** po dobu ± 7 sekund nebo dokud nezazní pípnutí, aktivujte funkci **SKENOVÁNÍ**. Tečka mezi dvěma číslicemi kanálu bliká, což znamená, že funkce je aktivní.

Prohledávání se zastaví, jakmile je obsazen kanál. Skenování se automaticky spustí 3 sekundy po ukončení přenosu a pokud během 3 s není aktivována žádná klávesa. V režimu **SKENOVÁNÍ** otočte otočným knoflíkem **F (9)** nebo stiskněte tlačítka **UP / DN (14)** na mikrofonu pro změnu směru skenování. Stisknutím tlačítka **PTT (13)** ukončíte **SKENOVÁNÍ**. Tečka mezi dvěma číslicemi kanálu zmizí z LCD.

A) DC-POWER TERMINAL (13,2 V / 26,4 V)

B) ANTÉNNÍ KONEKTOR (SO-239)

C) JACK PRO VNĚJŠÍ VOLITELNÝ REPRODUKTOR (8 Ω , \emptyset 3,5 mm)

D) JACK PRO PA VOLITELNÝ REPRODUKTOR (veřejná adresa) (8 Ω , \emptyset 3,5 mm)

E) JACK PRO VOLITELNÝ VOX MIKROFON (8 Ω , \emptyset 2,5 mm)

VÝBĚR FREKVENČNÍHO PÁSMO

Chcete-li zvolit **FREKVENČNÍ PÁSMO** (Normu), vypněte přístroj. Stiskněte a podržte klávesu **F (9)** a poté jednotku zapněte. (Konfigurace: EU; PL; d; EC; U; In)

Frekvenční pásma musí být vybrána podle země použití. Nepoužívejte žádnou jinou konfiguraci. Některé země potřebují licenci uživatele. Viz tabulka strana 59 orig.návodů

1. Stisknutím tlačítka **F (9)** zapněte napájení. Písmeno odpovídající aktuální konfiguraci bliká.

2. Pro změnu konfigurace použijte otočný knoflík **CH (3)** na přístroji nebo tlačítka **UP / DN (14)** na mikrofonu.

3. Když je vybrána konfigurace, stiskněte klávesu **F (9)** během 1 sekundy. Výběr odpovídající konfiguraci se nepřetržitě zobrazuje a zazní potvrzovací tón.

4. V tomto okamžiku potvrďte výběr vypnutím transceiveru a opětovným zapnutím.

NORMES • F - NORMAS • F - NORMS • F - NORMY • F

N°	Code	Frequency	FM Channel	AM Channel	Country	CH 19	CH 9
1	EU	26.965 ~ 27.405	40 Ch (4W)	40 Ch (4W)	AT, BE, BG, CH, CY, DK, EE, ES, FI, FR, GR, HR, HU, IE, IS, IT, LT, LU, LV, NL, NO, PT, RO, SE, SI	AM	AM
2	PL	26.960 ~ 27.400	-5 KHz 40 Ch (4W)	-5 KHz 40 Ch (4W)	PL	AM	AM
3	d	26.565 ~ 27.405	80 Ch (4W)	40 Ch (4W)	CZ, DE, SK	FM	AM
4	EC	26.965 ~ 27.405	40 Ch (4W)	-	MT	FM	FM
5	U	26.965 ~ 27.405	40 Ch (4W)	40 Ch (4W)	UK	FM	FM
		27.60125 ~ 27.99125	ENG 40 Ch (4W)	-		FM	FM
6	In	26.965 ~ 27.275	27 Ch (4W)	27 Ch (4W)	IN	AM	AM

MENU

Pořadí 11 funkcí je popsáno v tomto návodu.

Postup je stejný bez ohledu na funkci:

Stisknutím tlačítka **F (9)** přejděte do nabídky **MENU**. **F** je zobrazeno na displeji .

1. Otočte otočným knoflíkem **CH (3)** nebo použijte tlačítka **UP / DN (14)** na mikrofonu vyberte nabídku.
2. Stisknutím tlačítka **F (9)** volbu potvrďte. Parametr zvolené funkce bliká na displeji.
3. Otočte otočným knoflíkem **CH (3)** nebo použijte tlačítka **UP / DN (14)** na mikrofonu a upravte hodnotu parametru.
4. Novým stisknutím knoflíku **F (9)** potvrďte vybranou hodnotu. Parametr se zastaví, bliká a pokud má funkce více než jeden parametr, další parametr bliká.
5. Pokud nestisknete žádné tlačítko, jednotka opustí **MENU** po 10 sekundách. **F** zmizí z displeje.

Poznámka: Tlačítka **UP / DN (14)** na mikrofonu mají stejný účinek jako otáčení otočného knoflíku **CH (3)**.

Přepínač **PTT (13)** potvrzuje poslední nastavení a existuje **MENU**. **F** zmizí z displeje

1) BARVA (COLOR)

Tato funkce umožňuje zvolit barvu podsvícení LCD.

Stisknutím tlačítka **F (9)** přejděte do nabídky **MENU**. **F** je zobrazeno na displeji.

1. Otočte otočným knoflíkem **CH (3)** nebo použijte tlačítka **UP / DN (14)** na mikrofonu pro výběr funkce **BARVA (COLOR)**.
2. Stisknutím tlačítka **F (9)** volbu potvrďte. Aktuální BARVA bliká na LCD.
3. Otočte otočným knoflíkem **CH (3)** nebo použijte tlačítka **UP / DN (11)** na mikrofonu a vyberte barvu. 7 dostupných barev:

→ red / green / blue / cyan / yellow / purple / cyan light
rE / Gr / bL / cY / yE / pU / cL

4. Novým stisknutím knoflíku **F (9)** potvrďte zvolenou barvu. Parametr přestane blikat. **a)** Přejděte na bod 1 a upravte jinou funkci nebo **b)** Stiskněte spínač **PTT (13)** pro potvrzení a ukončení **MENU**. **F** na displeji zmizí.
5. Pokud nestisknete žádné tlačítko, přístroj opustí **MENU** po 10 sekundách, **F** zmizí z displeje. Výchozí BARVA je (červená).

2) DIM

Funkce **DIM** (stmívač) umožňuje upravit jas (od 1 do 9) podsvícení nebo OF (bez podsvícení).

Stisknutím tlačítka **F (9)** přejděte do nabídky **MENU**. **F** je zobrazeno na displeji.

1. Otočte otočným knoflíkem **CH (3)** nebo použijte tlačítka **UP / DN (14)** na mikrofonu pro výběr funkce **DIM**.
2. Stisknutím tlačítka **F (9)** volbu potvrďte. Na LCD displeji bliká aktuální hodnota.

3. Otočte otočným knoflíkem **CH (3)** nebo použijte tlačítka **UP / DN (14)** na mikrofonu vyberte novou hodnotu.
4. Nově stiskněte tlačítko **F (9)** pro potvrzení. Parametr přestane blikat. **a)** Přejděte na bod 1 pro nastavení jiné funkce nebo **b)** Stiskněte spínač **PTT (13)** pro potvrzení a opusťte **MENU**. *F* zmizí z displeje.
5. Pokud nestisknete žádné tlačítko, přístroj opustí **MENU** po 10 sekundách, *F* zmizí z displeje. Výchozí hodnota **DIMMER** je 9.

3) KEY BEEP

Když je funkce aktivována, při stisknutí tlačítka zazní zvukový signál při změně funkce atd. Na displeji se objeví "**BP**" a funkce je aktivní.

Stisknutím tlačítka **F (9)** přejděte do nabídky **MENU**. *F* je zobrazeno na displeji.

1. Otočte otočným knoflíkem **CH (3)** nebo použijte tlačítka **UP / DN (14)** na mikrofonu a vyberte funkci **KEYBP**.
2. Stisknutím tlačítka **F (9)** volbu potvrďte. Na LCD displeji bliká aktuální stav.
3. Otočte otočným knoflíkem **CH (3)** nebo použijte tlačítka **UP / DN (14)** na mikrofonu pro zapnutí / vypnutí funkce.
4. Nově stiskněte tlačítko **F (9)** pro potvrzení. Parametr přestane blikat. **a)** Přejděte na bod 1 pro nastavení jiné funkce nebo **b)** Stiskněte spínač **PTT (13)** pro potvrzení a opusťte **MENU**. *F* zmizí z displeje
5. Pokud nestisknete žádné tlačítko, přístroj opustí **MENU** po 10 sekundách, *F* zmizí z displeje. Výchozí **KEY BEEP** je zapnuto.

4) ROGER BEEP

Je-li funkce aktivní, na displeji se zobrazí ikona Noty.

Po uvolnění spínače **PTT (13)** na mikrofonu zazní zvukový signál Roger, aby mohl váš korespondent mluvit. Stisknutím tlačítka **F (9)** přejděte do nabídky **MENU**. *F* je zobrazeno na displeji.

1. Otočte otočným knoflíkem **CH (3)** nebo použijte tlačítka **UP / DN (14)** na mikrofonu pro výběr funkce **RG BP**.
2. Stisknutím tlačítka **F (9)** volbu potvrďte. Na LCD displeji bliká aktuální stav.
3. Otočte otočným knoflíkem **CH (3)** nebo použijte tlačítka **UP / DN (14)** na mikrofonu pro zapnutí / vypnutí funkce.
4. Nově stiskněte tlačítko **F (9)** pro potvrzení. Parametr přestane blikat. **a)** Přejděte na bod 1 pro nastavení jiné funkce nebo **b)** Stiskněte spínač **PTT (13)** pro potvrzení a opusťte **MENU**. *F* zmizí z displeje.
5. Pokud nestisknete žádné tlačítko, přístroj opustí **MENU** po 10 sekundách, *F* zmizí z displeje. Výchozí **ROGER BEEP** je Of.

5) NASTAVENÍ SWR

Tato funkce umožňuje nastavit **SWR** (Standing Wave Ratio) pomocí zvukových signálů.

Stisknutím tlačítka **F (9)** přejděte do nabídky **MENU**. *F* je zobrazeno na displeji.

1. Otočte otočným knoflíkem **CH (3)** nebo použijte tlačítka **UP / DN (14)** na mikrofonu pro výběr funkce **SWR**.
2. Stiskněte tlačítko **F (9)**. Rádio automaticky přejde do režimu TX bez stisknutí spínače **PTT (13)**. Začne měření **SWR**. Doba měření je maximálně 5 minut. Zobrazí se zbývající čas.
3. Nastavte anténu.
4. Tón pípnutí * je nepřetržitý, pokud je hodnota **SWR** rovna 1,0. Prostor mezi dvěma pípnutími se prodloužila, když se hodnota **SWR** posunula od hodnoty 1,0. Hlasitost zvukového signálu lze nastavit pomocí knoflíku **VOLUME (1)**. Na displeji se zobrazí hodnota **SWR**. Například 2.5.
5. Stisknutím tlačítka **PTT (13)** režim **MENU** opustíte. na displeji *F* zmizí.

* Zkontrolujte, zda je hlasitost pípnutí nastavena na pohodlnou úroveň poslechu.

6) EMG SET 1

Umožňuje nastavit kanál a režim pro prioritní kanál 1.

Stisknutím tlačítka **F (9)** přejděte do nabídky **MENU**. *F* je zobrazeno na displeji.

1. Otočte otočným knoflíkem **CH (3)** nebo použijte tlačítka **UP / DN (14)** na mikrofonu pro výběr funkce **EMG 1**.
2. Stisknutím tlačítka **F (9)** volbu potvrďte. První parametr, kanál bliká na LCD.
3. Otočte otočným knoflíkem **CH (3)** nebo použijte tlačítka **UP / DN (14)** na mikrofonu pro výběr kanálu.
4. Nově stiskněte tlačítka **F (9)** pro potvrzení. Kanál přestane blikat. Druhý parametr, režim bliká na LCD.
5. Otáčejte otočným knoflíkem **CH (3)** nebo použijte tlačítka **UP / DN (14)** na mikrofonu pro výběr režimu AM, FM nebo FM UK (pouze v konfiguraci U).
6. Nově stiskněte tlačítka **F (9)** pro potvrzení. Režim přestane blikat. **a)** Přejděte k bodu 1 pro nastavení jiné funkce nebo **b)** Stiskněte spínač **PTT (13)** pro potvrzení a opusťte **MENU**. **F** zmizí z displeje.
7. Pokud nestisknete žádné tlačítka, jednotka opustí **MENU** po 10 sekundách, **F** zmizí z displeje

Výchozí prioritní kanál 1 je 9 / AM.

7) EMG SET 2

Umožňuje nastavit kanál, pásmo a režim pro Prioritní kanál 2.

Stisknutím tlačítka **F (9)** přejděte do nabídky **MENU**. **F** je zobrazeno na displeji.

1. Otočte otočným knoflíkem **CH (3)** nebo použijte tlačítka **UP / DN (14)** na mikrofonu pro výběr funkce **EMG 2**.

Body 2 až 7 jsou totožné s § **EMG SET 1**.

Výchozí prioritní kanál 2 je 19 / AM.

8) VOX SET

Stisknutím tlačítka **F (9)** přejděte do nabídky **MENU**. **F** je zobrazeno na displeji.

1. Otočte otočným knoflíkem **CH (3)** nebo použijte tlačítka **UP / DN (14)** na mikrofonu pro výběr funkce **VOX**.

Jsou možná tři nastavení: Citlivost **L** / Anti-vox úroveň **A** / Vox zpoždění **t** (znovu a znovu).

2. Stiskněte tlačítka **F (9)**. Na LCD displeji bliká aktuální nastavení (**L**, **A** nebo **t**).

3. Otočte otočným knoflíkem **CH (3)** nebo stiskněte tlačítka **UP / DN (14)** na mikrofonu pro přechod na další nastavení.

4. Stiskněte tlačítka **F (9)**. Na LCD displeji bliká hodnota aktuálního nastavení.

5. Otáčejte otočným knoflíkem **CH (3)** nebo stiskněte tlačítka **UP / DN (14)** na mikrofonu k úpravě nastavení.

6. Stisknutím tlačítka **F (9)** nastavení uložte a potvrďte

7. Přejděte na bod 2 a nastavte obě další úpravy **VOX**.

8. Po dokončení nastavení stisknutím tlačítka **PTT (13)** ukončete nastavení **VOX** režim. Pokud není provedeno žádné nastavení po dobu 10 sekund, jednotka se automaticky ukončí

- Citlivost **L**: umožňuje nastavení mikrofonu (původní nebo volitelný vox) pro optimální kvalitu přenosu.

Nastavitelná úroveň od 1 (vysoká úroveň) až 9 (nízká úroveň). Výchozí hodnota: 5.

- Anti-Vox **A**: umožňuje zakázat přenos generovaný okolním hlukem. Úroveň je nastavitelná. OF (podle úrovně squelch) a od 0 (bez anti-vox) na 9 (nízká úroveň). Výchozí hodnota: OF.

- Čas zpoždění **t**: umožňuje zabránit náhlému přerušení přenosu přidáním zpoždění na konci mluvení. Úroveň je nastavitelná od 1 (krátké zpoždění) do 9 (velké zpoždění).

Výchozí hodnota; 1.

9) NASTAVENÍ PA

Tato funkce umožňuje zvolit provozní režim veřejné adresy (Megafon).

Stisknutím tlačítka **F (9)** přejděte do nabídky **MENU**. **F** je zobrazeno na displeji.

1. Otočte otočným knoflíkem **CH (3)** nebo použijte tlačítka **UP / DN (14)** na mikrofonu pro výběr funkce **PA SET**.

2. Stisknutím tlačítka **F (9)** volbu potvrďte. Na LCD displeji bliká aktuální hodnota.

3. Otočte otočným knoflíkem **CH (3)** nebo použijte tlačítka **UP / DN (14)** na mikrofonu pro výběr provozního režimu **PA: In, OF** nebo **PA**.

4. Nově stiskněte tlačítka **F (9)** pro potvrzení. Parametr přestane blikat. **a)** Přejděte na bod 1 pro nastavení jiné funkce nebo **b)** Stiskněte spínač **PTT (13)** pro potvrzení a opusťte **MENU**. **F** zmizí z displeje.

5. Pokud nestisknete žádné tlačítka, přístroj opustí **MENU** po 10 sekundách, **F** zmizí z displeje.

In: modulace mikrofonu je přenášena do externího reproduktoru připojeno ke zdírce **PA.SP. (D)**. Přijatý signál je přenášen do interního zařízení reproduktor [nebo externí volitelný reproduktor připojený ke konektoru **EXT.SP (C)**]. Použitý modulační režim (AM, FM nebo FM UK) bliká na LCD.

OF: Příjem již není funkční. Pouze modulace mikrofonu je přenášena do reproduktoru veřejné adresy připojeného ke konektoru **PA.SP. (D)**. Zobrazí se úroveň **PA** a **PA**.

PA: vysílá se modulace mikrofonu a přijímaného signálu k reproduktoru veřejné adresy připojenému ke konektoru **PA.SP. (D)**. použitý modulační režim (AM, FM nebo FM UK) bliká na LCD.

Výchozí nastavení **PA** je: **In**.

10) TYP MIC

PRESIDENT TAYLOR IV lze také použít s elektretovým mikrofonem nebo dynamickým, 6pinový PRESIDENT (viz schémata zapojení). Po zapnutí jednotky se krátce zobrazí typ mikrofonu.

Stisknutím tlačítka **F (9)** přejděte do nabídky **MENU**. **F** je zobrazeno na displeji.

1. Otočte otočným knoflíkem **CH (3)** nebo použijte tlačítka **UP / DN (14)** na mikrofonu pro výběr funkce **MICTP**.

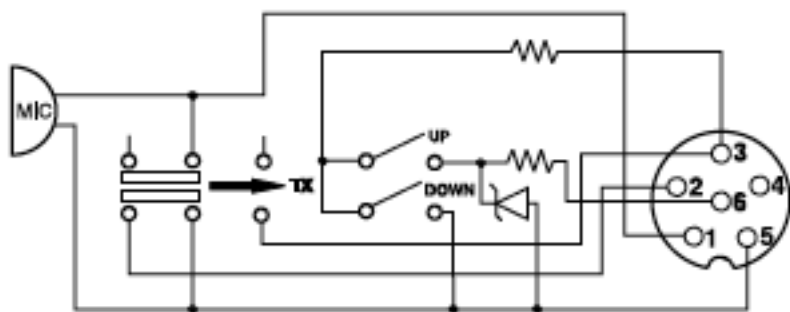
2. Stisknutím tlačítka **F (9)** volbu potvrďte. Na LCD displeji bliká aktuální parametr.

3. Otočte otočným knoflíkem **CH (3)** nebo použijte tlačítka **UP / DN (14)** na mikrofonu pro výběr typu mikrofonu **EL** (electret) nebo **DY** (dynamic).

4. Nově stiskněte tlačítka **F (9)** pro potvrzení. Parametr přestane blikat. **a)** Přejděte na bod 1 pro nastavení jiné funkce nebo **b)** Stiskněte spínač **PTT (13)** pro potvrzení a opusťte **MENU**. **F** zmizí z displeje.

5. Pokud nestisknete žádné tlačítka, přístroj opusťte **MENU** po 10 sekundách, **F** zmizí z displeje.

Výchozí typ mikrofonu je **EL** (electret).



1	Modulation	Modulaci3n	Modulation	Modulaci3n
2	RX	RX	RX	RX
3	TX - UP/DOWN	TX - UP/DOWN	TX - UP/DOWN	TX - UP/DOWN
4	-	-	-	-
5	Mase	Masa	Ground	Masa
6	Alimentation	Alimentaci3n	Power Supply	Zasil3nie

11) RESET

Obnoví všechna tovární nastavení.

Stisknutím tlačítka **F (9)** přejděte do nabídky **MENU**. **F** je zobrazeno na displeji.

1. Otočte otočným knoflíkem **CH (3)** nebo použijte tlačítka **UP / DN (14)** na mikrofonu pro výběr funkce **RESET**.

2. Stisknutím tlačítka **F (9)** volbu potvrďte. **AL** bliká na LCD.

3. Novým stisknutím tlačítka **F (9)** resetujte. Přístroj opusťte **MENU**. **F** zmizí z displeje

Pokud nestisknete žádné tlačítka, jednotka opusťte **MENU** po 10 sekundách nebo na dlouhou dobu stiskněte tlačítka **F (9)**.